

ZARZĄDZENIE NR ⁴³...../2022
Nadleśniczego Nadleśnictwa Staszów
z dnia ~~03.10.2022~~ 03.10.2022 r.

**w sprawie udostępnienia dróg leśnych na terenie Nadleśnictwa Staszów dla
ruchu pojazdami silnikowymi,
zaprzęgowymi i motorowerami**

[SA.771.4.2022]

Na podstawie art.35 ust.1 pkt 2c ustawy z dnia 28 września 1991 r. o lasach¹, w związku z §22 ust.3 Statutu Państwowego Gospodarstwa Leśnego Lasy² a także § 6 ust. 1 zarządzenia nr 36 Dyrektora Generalnego Lasów Państwowych z dnia 28 maja 2021 r. w sprawie wytycznych dotyczących korzystania z dróg leśnych, a także ich oznakowania i udostępniania dla ruchu pojazdami silnikowymi, zaprzęgowymi i motorowerami (zn. ZI.771.44.2021)³

zarządzam co następuje:

§ 1

1. Z dniem 15.11.2022 udostępniam do ruchu publicznego drogi leśne, których wykaz stanowi załącznik nr 1 do niniejszego zarządzenia.
2. Lokalizacja dróg leśnych zostało przedstawione na mapie poglądowej będącej załącznikiem nr 2 do niniejszego zarządzenia.

§ 2

1. Na drogach leśnych udostępnionych do ruchu publicznego mają zastosowanie przepisy Prawa o ruchu drogowym⁴ oraz oznakowania drogi leśnej zgodnie z rozporządzeniem Ministrów Infrastruktury oraz Spraw Wewnętrznych i Administracji z dnia 31 lipca 2002 r. w sprawie znaków i sygnałów drogowych⁵.
2. Szczegółowe zasady korzystania z dróg leśnych udostępnionych do ruchu publicznego dla pojazdów silnikowych, zaprzęgowych i motorowerów oraz sposób ich oznakowania określa regulamin wprowadzony Zarządzeniem nr ~~44~~...../2022 z dnia ~~03.10.2022~~ Nadleśniczego Nadleśnictwa Staszów, zamieszczony na stronie internetowej Nadleśnictwa, w zakładce „Informacje” oraz w BIP w zakładce „Zarządzenia i decyzje”.

¹ Tekst jednolity ustawy z dnia 28 września 1991 r. o lasach został ogłoszony w Dz. U. z 2018 r. pod poz. 2129; art.35 ust.1 pkt 2c ustawy o lasach stanowi, że Nadleśniczy inicjuje, koordynuje i nadzoruje działalność pracowników nadleśnictwa.

² Statut Państwowego Gospodarstwa Leśnego Lasy Państwowe został nadany zarządzeniem nr 50 Ministra Ochrony Środowiska Zasobów Naturalnych i Leśnictwa z dnia 18 maja 1994 r. §22 ust.3 Statutu Lasów Państwowych stanowi, że Nadleśniczy wydaje zarządzenia i decyzje obowiązujące na obszarze nadleśnictwa.

³ § 6 ust. 1 Zarządzenia nr 36 Dyrektora Generalnego Lasów Państwowych stanowi, że udostępnienie drogi leśnej do ruchu publicznego następuje każdorazowo zarządzeniem nadleśniczego

⁴ Ustawa z dnia 20 czerwca 1997 r. Prawo o ruchu drogowym (t.j Dz. U. z 2022 poz. 988 ze zm.

⁵ Rozporządzenie Ministrów Infrastruktury oraz Spraw Wewnętrznych i Administracji z dnia 31 lipca 2002 r. w sprawie znaków i sygnałów drogowych (t.j. Dz.U. z 2019 poz. 2310).

§ 3

Zobowiązuję Sekretarza Nadleśnictwa do:

1. Zapewnienia do dnia 15.11.2022 roku oznakowania dróg leśnych udostępnionych do ruchu publicznego zgodnie z projektami organizacji ruchu, o których mowa w § 6.
2. Zamieszczenia w terminie do 06.10.2022 roku na stronie internetowej nadleśnictwa, w zakładce „Informacje”, w BIP w zakładce „Zarządzenia i decyzje” oraz na tablicy ogłoszeń nadleśnictwa regulaminu korzystania z udostępnionych do ruchu publicznego dróg leśnych”.

§ 4

1. Drogi leśne udostępnione mogą być krótkotrwale wyłączane z ruchu publicznego. W okresie krótkotrwałego wyłączenia z udostępnienia drogi leśnej na oznakowaniu zostaną naniesione dwa krzyżujące się pasy barwy pomarańczowej lub nastąpi ich zasłonięcie.
2. W przypadku konieczności krótkotrwałego wyłączenia udostępnionej drogi leśnej na okres dłuższy niż 7 dni, zostanie wydana decyzja informująca o terminie krótkotrwałego wyłączenia.

§ 5

Zarządzenie niniejsze otrzymują osoby i instytucje ujęte w załączniku nr 3 do zarządzenia.

§ 6

Projekty organizacji ruchu, sporządzone stosownie do § 1 ust. 2 pkt 2) rozporządzenia Ministra Infrastruktury z dnia 23 września 2003 r. w sprawie szczegółowych warunków zarządzania ruchem na drogach oraz wykonywania nadzoru nad tym zarządzaniem (t. j. Dz. U. z 2017 poz. 784), odrębnie dla każdej z udostępnionej drogi leśnej w Nadleśnictwie Staszów, zostały zawarte w załączniku nr 4 stanowiących integralną część niniejszego zarządzenia.

§ 7

Zarządzenie wchodzi w życie z dniem podpisania.

PRAWNY
Joanna Ulc
KL-K-450

NADLEŚNICZY
mgr inż. Adam Lubera

Załącznik nr 1 do Zarządzenia nr 43/2022

Nadleśniczego Nadleśnictwa Staszów

z dnia 3.10.2022 .r.

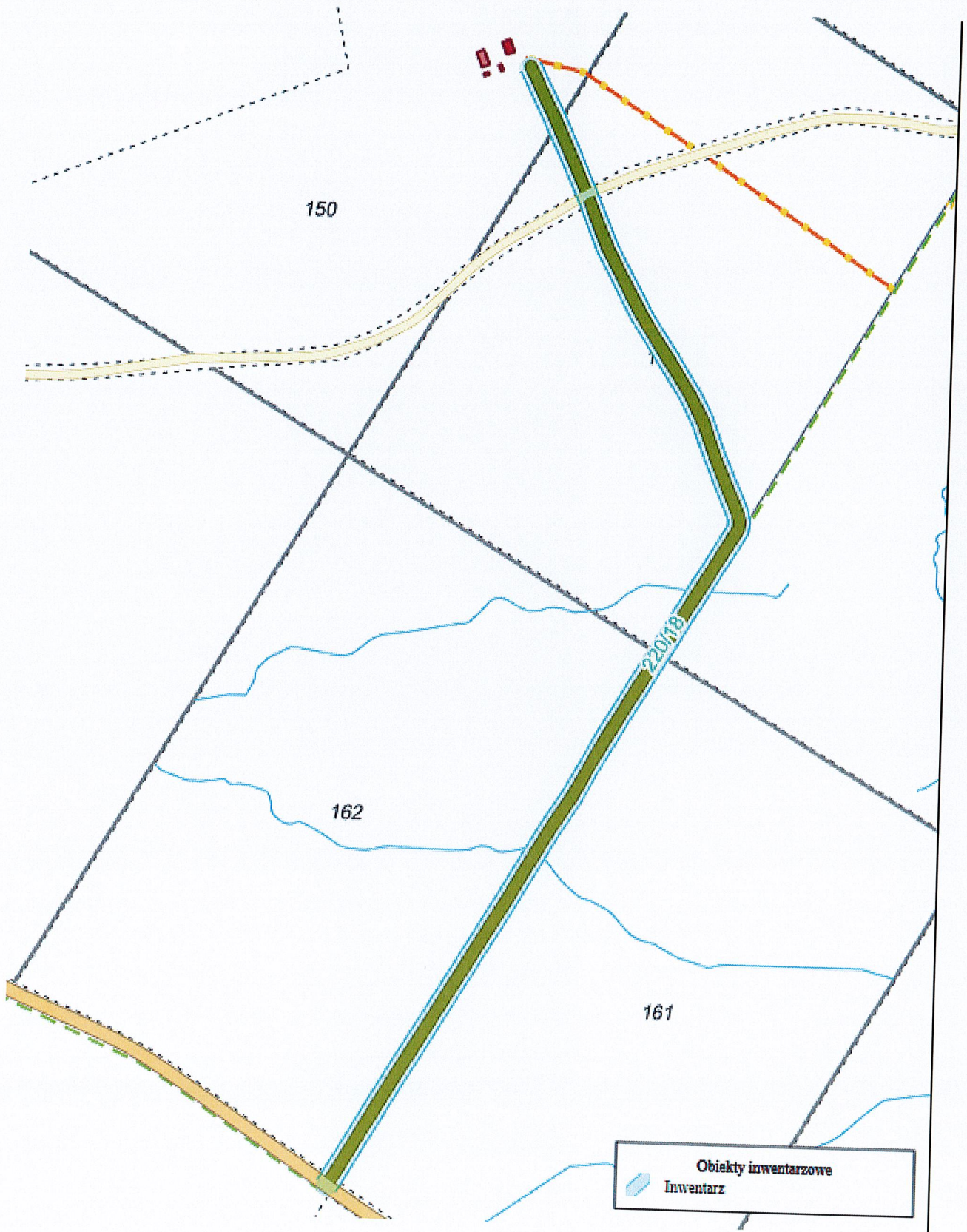
Wykaz dróg udostępnionych do ruchu publicznego

Lp.	Nazwa drogi / nr dojazdu pożarowego	Nr inwentarzowy	Leśnictwo	Opis trasy (skąd/dokąd)	Przebieg przez oddziały leśne	Długość drogi (mb)	Czasowe udostępnienie drogi	Rodzaj nawierzchni
1.	Droga Bieżankówka / dojazd pożarowy nr 1	220/02	Golejów	Od drogi wojewódzkiej nr 765 do granicy oddziału 114/115	78/77, 91/90, 103/102, 115/114	2500	-	Droga utwardzona – nawierzchnia bitumiczna
2.	Droga leśna do kancelarii leśnictwa Wiśniówka	220/18	Wiśniówka	Od drogi wojewódzkiej nr 765 do osady leśnej leśnictwa Wiśniówka	161/162, 148/149, 149, 150	1400	-	Droga gruntowa utwardzona częściowo
3	Droga leśna 145 wg DSD	-	Sichów	Od drogi powiatowej nr 0836T/1 do drogi gminnej nr 371024T	348, 347, 344, 343, 340, 341	3000	-	Droga gruntowa utwardzona częściowo

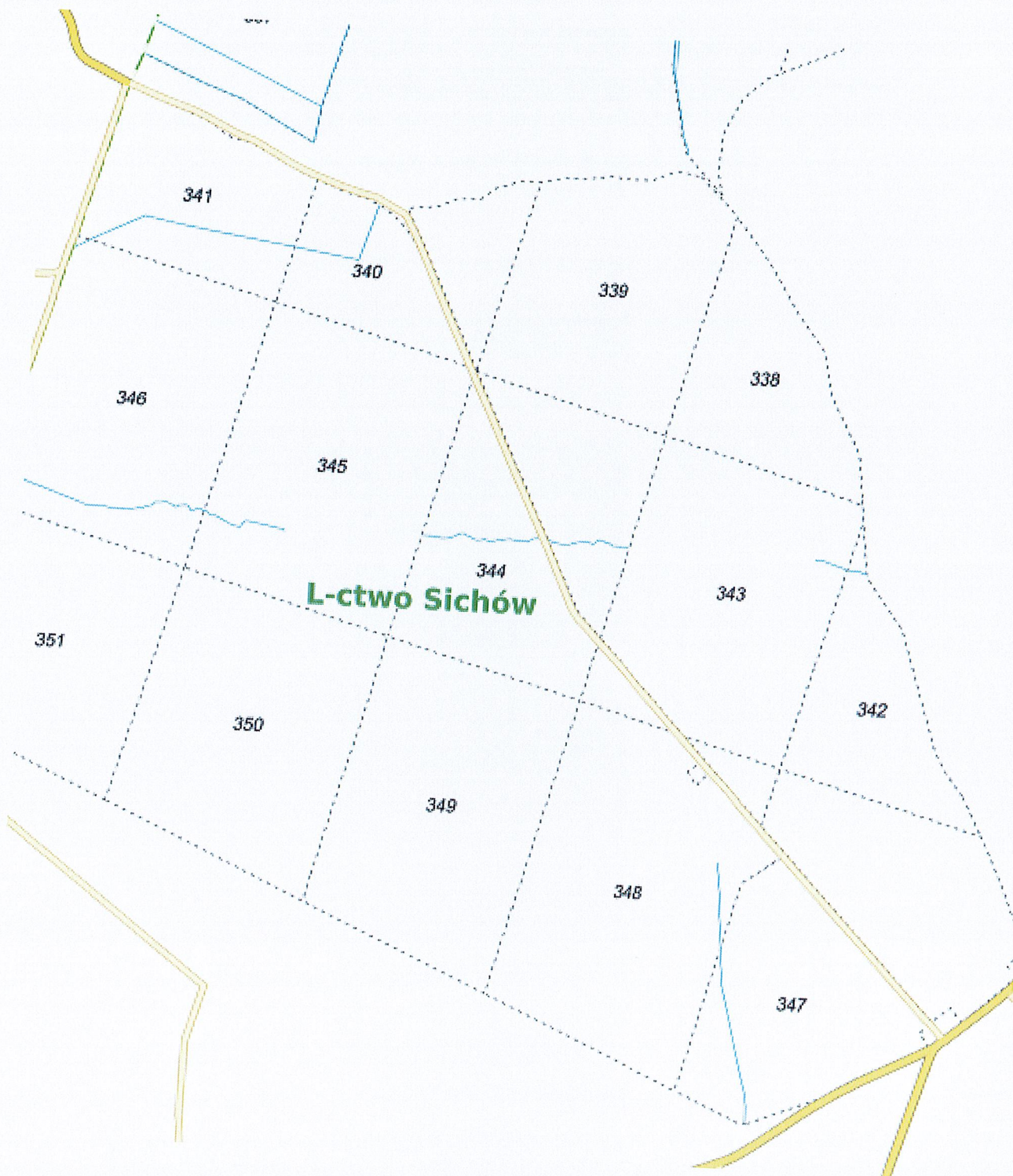
DROGA NR 220/02 Leśnictwo GOLEJÓW



DROGA NR 220/18 Leśnictwo WISNIÓWKA



DROGA nr 145 wg DSD Leśnictwo SICHÓW



Zarządzenie otrzymują:

1. Zastępca Nadleśniczego Nadleśnictwa Staszów
2. Komendant Straży Leśnej
3. Inżynier Nadzoru Obręb Golejów
4. Leśniczy Leśnictwa Golejów
5. Leśniczy Leśnictwa Wiśniówka
6. Leśniczy Leśnictwa Szczeka
7. Leśniczy Leśnictwa Sichów

Treść Zarządzenia wyłącznie z załącznikami nr 1 – 2 otrzymują:

1. Urząd Gminy w Rytwianach
2. Urząd Miasta i Gminy w Staszowie.
3. Komenda Powiatowa Policji w Staszowie.

Stała organizacja ruchu na drodze leśnej nr 220/02 Nadleśnictwo Staszów, Leśnictwo Golejów

Branża:
drogowa – stała organizacja ruchu

Zarządca:
Nadleśnictwo Staszów, ul. Ogłędowska 4, 28-200 Staszów

Lokalizacja:
Województwo Świętokrzyskie, powiat Staszowski,
gmina Staszów, obręb ewidencyjny miasto Staszów, dz. ewid. 2.64/6, 2.78, 2.91,
obręb ewidencyjny Wola Wiśniówka, dz. ewid. 772, 761, 749, 738, 719/2.
gmina Rytwiany, obręb ewidencyjny Rytwiany, dz. ewid. 1863, 1868.

Data opracowania:
październik 2022 rok

Autor opracowania:
Lidia Stachurska

SEKRETARZ
Lidia Stachurska

03.10.2022
Zatwierdzam
NADLEŚNICZY
mgr inż. Adam Lubera

Podstawa opracowania:

- 1) Inwentaryzacja stanu istniejącego w terenie,
- 2) Zarządzenie nr 43/2022 Nadleśniczego Nadleśnictwa Staszów z dnia 3.10.2022 roku w sprawie udostępnienia dróg leśnych na terenie Nadleśnictwa Staszów dla ruchu pojazdami silnikowymi, zaprzęgowymi i motorowerami
- 3) Zarządzenie nr 36 Dyrektora Generalnego lasów Państwowych z dnia 28 maja 2021 r. w sprawie wytycznych dotyczących korzystania z dróg leśnych, a także ich oznakowania i udostępniania dla ruchu pojazdami silnikowymi, zaprzęgowymi i motorowerami (zn.ZI.771.44.2021),
- 4) Ustawa o lasach z dnia 28 września 1991 r.
- 5) Prawo o ruchu drogowym z dnia 20 czerwca 1997 r.
- 6) Rozporządzenie Ministrów Infrastruktury oraz Spraw Wewnętrznych i Administracji z dnia 31 lipca 2002 r. w sprawie znaków i sygnałów drogowych.
- 7) Rozporządzenie Ministra Infrastruktury z dnia 3 lipca 2003 r. w sprawie szczegółowych warunków technicznych dla znaków i sygnałów drogowych oraz urządzeń bezpieczeństwa ruchu drogowego i warunków ich umieszczania na drogach.
- 8) Rozporządzenie Ministra Infrastruktury z dnia 23 września 2003 r. w sprawie szczegółowych warunków zarządzania ruchem na drogach oraz wykonywania nadzoru nad tym zarządzaniem.
- 9) Rozdział 7.8 Księgi Identyfikacji wizualnej Polskiego Gospodarstwa Leśnego Lasy Państwowe.

Zakres i cel opracowania:

Zakres opracowania dotyczy drogi leśnej udostępnionej do ruchu publicznego o długości 2 462 m, położonej w Nadleśnictwie Staszów, Leśnictwo Golejów

Celem niniejszego opracowania jest przygotowanie projektu stałej organizacji ruchu dla drogi leśnej nr 220/02 zlokalizowanych w obr. ewid. miasto Staszów, , dz. ewid. nr 2.64/6, 2.78, 2.91; obręb ewidencyjny Wola Wiśniowska dz. ewid. nr 772, 761, 749, 738, 719/2 gm. Staszów; dz. ewid. nr 1863, 1868; obr. ewid. Rytwiany, gmina Rytwiany, powiat Staszowski, województwo Świętokrzyskie.

Charakterystyka drogi:

- droga leśna o nawierzchni twardej bitumicznej,
- szerokość istniejącej drogi do 3,5 m, na mijankach szerokość drogi do 6,5 m
- droga leśna usytuowana pomiędzy drogami publicznymi; drogą wojewódzką nr 765 i drogą gminną nr 371021T

Opis stanu istniejącego:

- droga przebiega w terenie leśnym niezabudowanym,
- droga leśna zwyczajowo wykorzystywana do ruchu mieszkańców miejscowości Staszów i Rytwiany.

Opis projektowanych rozwiązań:

Założeniem do wykonania projektu organizacji ruchu na przedmiotowej drodze leśnej jest sprostanie wymogom Zarządzenia nr 36 Dyrektora Generalnego Lasów Państwowych z dnia 28 maja 2021 r. w sprawie wytycznych dotyczących korzystania z dróg leśnych, a także ich oznakowania i udostępniania dla ruchu pojazdami silnikowymi, zaprzęgowymi i motorowerami (zn. ZI.771.44.2021). Organizacja ruchu na udostępnionej drodze leśnej na odcinku 2 462 m polegać będzie na jej trwałym

oznakowaniu tablicami informacyjnymi i znakami drogowymi. Ponadto korzystający z drogi leśnej udostępnionej do ruchu publicznego są zobowiązani do zapoznania się z obowiązującymi zasadami korzystania z tej drogi opisanymi w Regulaminie udostępnienia drogi leśnej, który jest dostępny na stronie Nadleśnictwa.

Opis występujących zagrożeń i utrudnień:

Droga w chwili obecnej jest w dobrym stanie technicznym. Na całej długości ww. droga jest przejezdna. W związku z usytuowaniem drogi w kompleksie leśnym, istnieje zagrożenie wtargnięcia na ww. drogi zwierzyny leśnej.

Droga jest drogą o jezdni z jednym pasem ruchu z wyznaczonymi mijankami, jednak mogą występować utrudnienia związane z wymijaniem się pojazdów. Droga ta służy przede wszystkim realizacji celów gospodarki leśnej, co stwarza potencjalne zagrożenia w postaci:

- możliwości spotkania na drodze pojazdów transportujących surowiec drzewny,
- pojazdów ładujących surowiec drzewny,
- czasowe składowanie surowca drzewnego w bezpośrednim sąsiedztwie drogi leśnej,
- w trakcie oraz bezpośrednio po wystąpieniu niekorzystnych warunków atmosferycznych takich jak np.: silny wiatr, okiść, intensywne opady śniegu mogą na drodze występować obłamane konary, gałęzie oraz powalone drzewa,
- po opadach deszczu lub śniegu oraz przy ujemnych temperaturach może wystąpić mniejsza przyczepność do podłoża – śliska jezdnia.

Sposób umieszczenia znaków:

Wszystkie znaki pionowe i poziome należy rozmieszczać zgodnie z planem sytuacyjnym. Znaki należy umieszczać na wysokości dolnej krawędzi znaku min. 1,50 m ponad poziomem terenu w odległości min. 0,5 m od krawędzi jezdni, na krawędzi pobocza lub poza nim.

Oznakowanie pionowe -

Jako oznaczenie drogi leśnej udostępnionej do ruchu publicznego na połączeniu z drogami publicznymi projektuje się ustawienie wewnętrznego znaku TL-2 z odpowiednio oznaczonym kierunkiem docelowym drogi leśnej. Tablica jest umieszczona z prawej strony jezdni w odległości około 20 m od granicy drogi publicznej lub drogi innej własności.

Dodatkowo na oddzielnym słupku ustawionym w odległości 5 m za znakiem TL-2 projektuje się ustawienie znaku B-33 (ograniczenie prędkości do 30 km/h) wraz z umieszczonym poniżej znakiem D-52 (Strefa ruchu) oraz znakiem D-53 (koniec strefy ruchu) z drugiej strony słupka.

Oznakowanie to projektuje się do zamontowania po obydwu stronach drogi udostępnionej do ruchu

Oznakowanie poziome:

W związku z udostępnieniem dróg leśnych do użytkowania publicznego nie wprowadza się na niej żadnego oznakowania poziomego.

Urządzenia bezpieczeństwa ruchu:

W związku z wprowadzoną organizacją ruchu nie umieszcza się na przedmiotowych drogach urządzeń bezpieczeństwa ruchu.

Wymagania dotyczące znaków pionowych:

- Wielkość znaków – zgodna z obowiązującymi przepisami.
 - Słupki znaków należy trwale zakotwiczyć w gruncie zapewniając ich stabilność.
- Przewidywany termin wprowadzenia przedmiotowej organizacji ruchu:
Przedmiotową organizację ruchu planuje się wprowadzić w miesiącu listopadzie 2022 roku.

Spis załączonych rysunków:

- Plan orientacyjny
- Plan sytuacyjny

Zestawienie znaków i tablic:

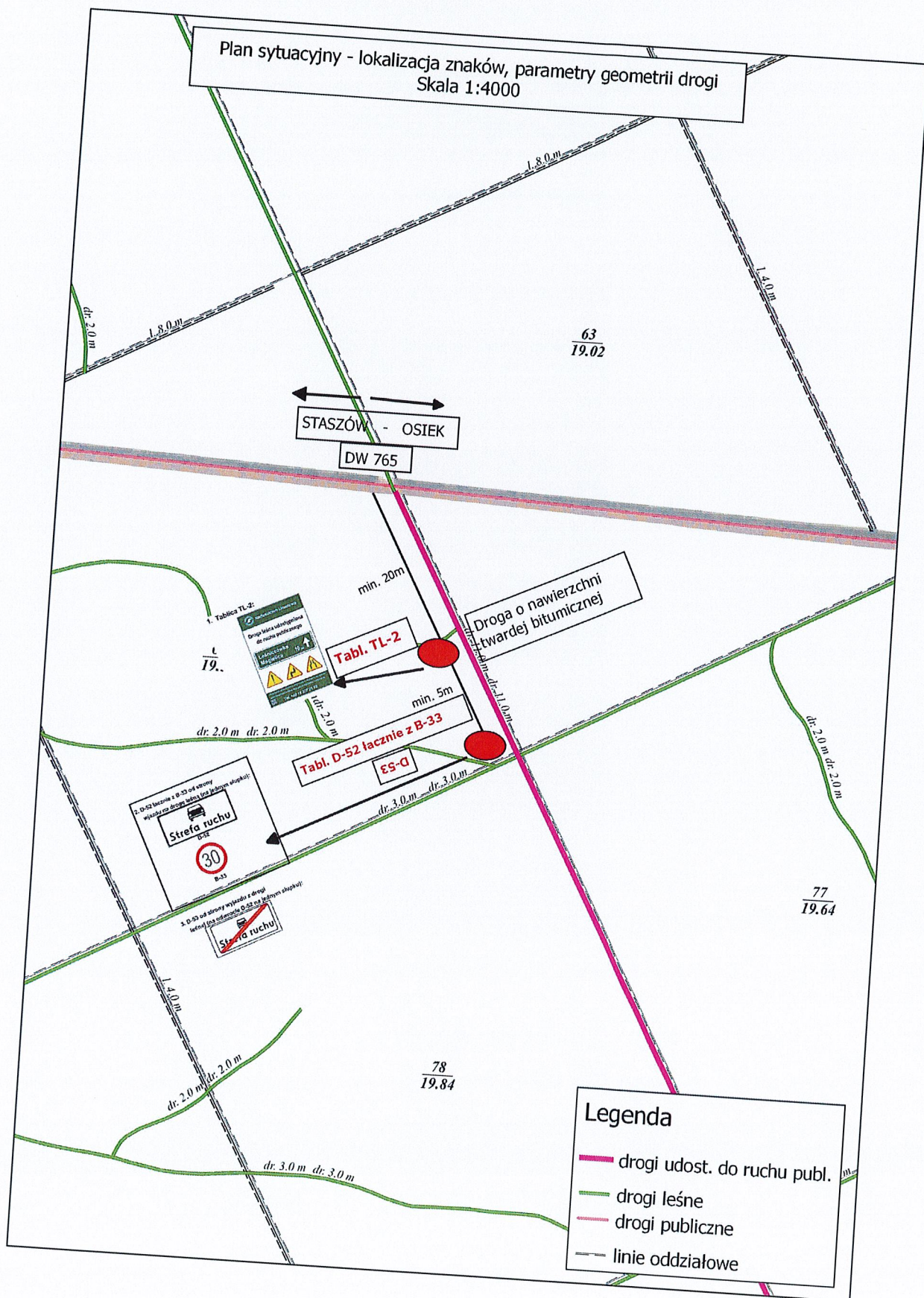
- Znak TL-2 - 2 szt.
- Znak B-33 - 2 szt.
- Znak D-52 - 2 szt.
- Znak D-53 - 2 szt.

Osoba odpowiedzialna za wyniesienie oznakowania w terenie i jego utrzymanie:
Sekretarz Nadleśnictwa Staszów

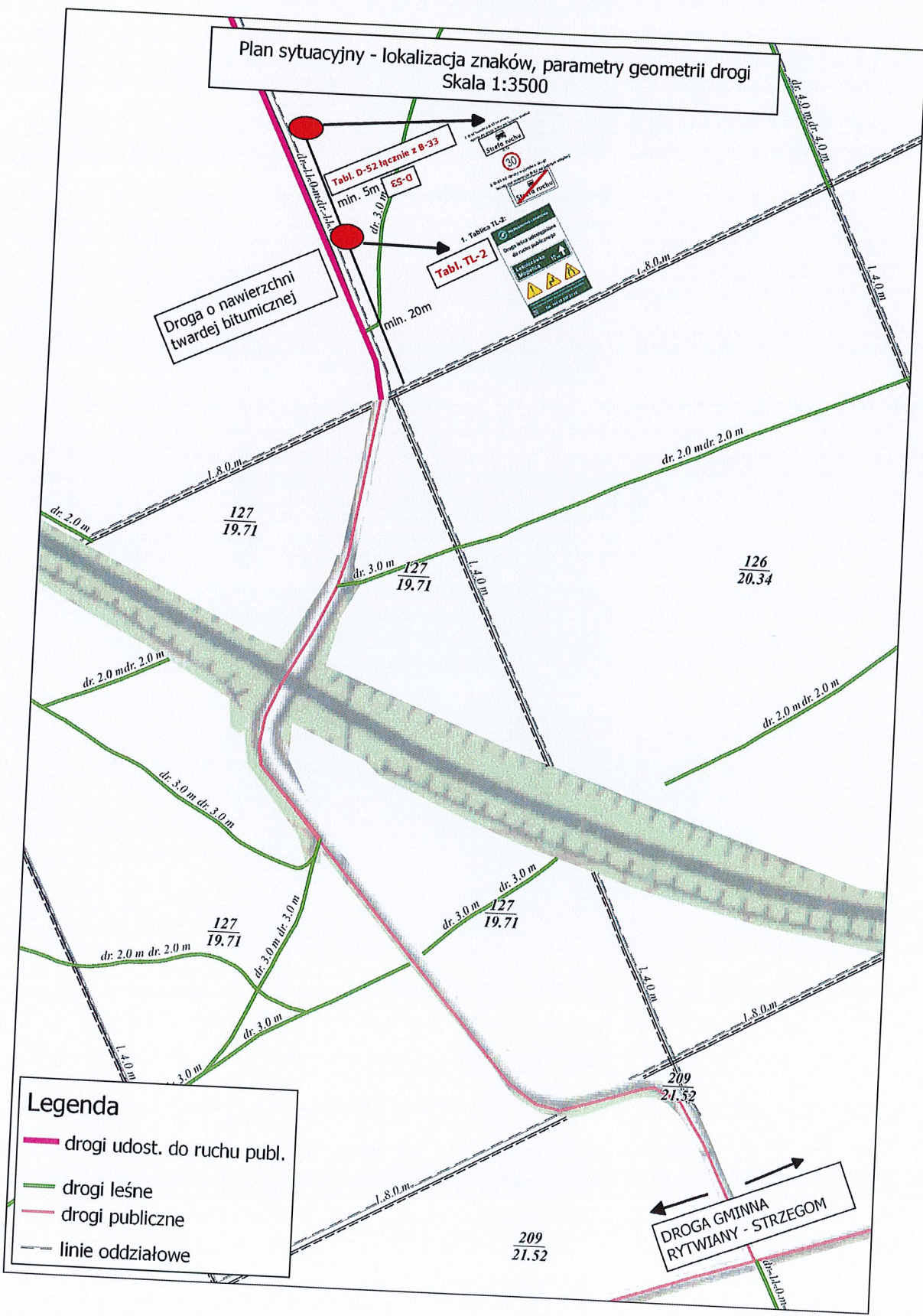
Plan orientacyjny



Plan sytuacyjny – lokalizacja znaków



Plan sytuacyjny - lokalizacja znaków, parametry geometrii drogi
Skala 1:3500



Droga o nawierzchni twardej bitumicznej

Tabl. D-52 łączenie z B-33
min. 5m
ES-0
dr. 3.0 m

1. Tablica TL-2:
Tabl. TL-2



Legenda

- drogi udost. do ruchu publ.
- drogi leśne
- drogi publiczne
- - - linie oddziałowe

DROGA GMINNA
RYTWIANY - STRZEGOM

Uwagi końcowe:

- na drogach leśnych udostępnionych do ruchu publicznego mają zastosowanie przepisy ustawy z dnia 20 czerwca 1997 roku Prawo o ruchu drogowym,
- strefa ruchu – oznacza obszar wyznaczony na drodze wewnętrznej, w którym obowiązują wszystkie przepisy drogowe, jak na drodze publicznej. Dlatego zarządca drogi ustanawiając strefę ruchu, jednocześnie informuje o konieczności stosowania się do tych przepisów.
- znak informacyjny D-53 ustawiony przed wjazdem na drogę publiczną oznacza jednocześnie konieczność ustąpienia pierwszeństwa innym pojazdom lub uczestnikom ruchu na tej drodze.
- na wszystkich drogach leśnych obowiązuje ograniczenie prędkości do 30 km/h (o ile znaki drogowe nie stanowią inaczej),
- na drogach leśnych obowiązuje: zakaz wyprzedzania, używania sygnałów dźwiękowych, oraz zakaz zatrzymywania z wyjątkiem miejsc oznakowanych
- w odniesieniu do dróg krzyżujących się, kierujący pojazdem jest obowiązany zachować szczególną ostrożność, w miejscach tych obowiązują zasady kolejności przejazdu jak na skrzyżowaniu równorzędnym, o ile zastosowane znaki drogowe nie wskazują inaczej,
- podczas korzystania z dróg leśnych i konieczności zatrzymania pojazdu (np. awaria pojazdu) pojazd należy pozostawić w taki sposób, aby nie utrudniał poruszania się po drodze leśnej oraz nie stwarzał zagrożenia dla innych użytkowników.

Autor opracowania: Lidia Stachurska

Stała organizacja ruchu na drodze leśnej nr 220/18 Nadleśnictwo Staszów, Leśnictwo Wiśniówka

Branża:
drogowa – stała organizacja ruchu

Zarządca:
Nadleśnictwo Staszów, ul. Ogłędowska 4, 28-200 Staszów

Lokalizacja:
Województwo Świętokrzyskie, powiat Staszowski:
gmina Staszów, obręb ewidencyjny Czajków Południowy, dz. ewid. 1328, 1332, 1330,
gmina Rytwiany, obręb ewidencyjny Strzegom, dz. Ew. 1654, 1659/1.

Data opracowania:
październik 2022 r.

Autor opracowania:
Lidia Stachurska

SEKRETARZ

Lidia Stachurska

03.10.2022

Zatwierdzam

NADLEŚNICZY
mgr inż. Adam Lullera

Podstawa opracowania:

- 1) Inwentaryzacja stanu istniejącego w terenie,
- 2) Zarządzenie nr 43/2022 Nadleśniczego Nadleśnictwa Staszów z dnia 3.10.2022 roku w sprawie udostępnienia dróg leśnych na terenie Nadleśnictwa Staszów dla ruchu pojazdami silnikowymi, zaprzęgowymi i motorowerami
- 3) Zarządzenie nr 36 Dyrektora Generalnego lasów Państwowych z dnia 28 maja 2021 r. w sprawie wytycznych dotyczących korzystania z dróg leśnych, a także ich oznakowania i udostępniania dla ruchu pojazdami silnikowymi, zaprzęgowymi i motorowerami (zn.ZI.771.44.2021),
- 4) Ustawa o lasach z dnia 28 września 1991 r.
- 5) Prawo o ruchu drogowym z dnia 20 czerwca 1997 r.
- 6) Rozporządzenie Ministrów Infrastruktury oraz Spraw Wewnętrznych i Administracji z dnia 31 lipca 2002 r. w sprawie znaków i sygnałów drogowych.
- 7) Rozporządzenie Ministra Infrastruktury z dnia 3 lipca 2003 r. w sprawie szczegółowych warunków technicznych dla znaków i sygnałów drogowych oraz urządzeń bezpieczeństwa ruchu drogowego i warunków ich umieszczania na drogach.
- 8) Rozporządzenie Ministra Infrastruktury z dnia 23 września 2003 r. w sprawie szczegółowych warunków zarządzania ruchem na drogach oraz wykonywania nadzoru nad tym zarządzaniem.
- 9) Rozdział 7.8 Księgi Identyfikacji wizualnej Polskiego Gospodarstwa Leśnego Lasy Państwowe.

Zakres i cel opracowania:

Zakres opracowania dotyczy drogi leśnej udostępnionej do ruchu publicznego o długości 1400 m, położonej w Nadleśnictwie Staszów, Leśnictwo Wiśniówka

Celem niniejszego opracowania jest przygotowanie projektu stałej organizacji ruchu dla drogi leśnej nr 220/18 zlokalizowanych w obr. ewid. Czajków Południowy, gm. Staszów, dz. ewid. nr. 1328, 1332, 1330; obręb ewid. Strzegom, gmina Rytwiany; powiat Staszowski, województwo Świętokrzyskie

Charakterystykę drogi:

- droga leśna o nawierzchni gruntowej odcinkowo ulepszona materiałem kamiennym,
- szerokość istniejącej drogi jest zmienna i mieści się w przedziale 3,5 m - 5,0 m
- droga leśna biegnie od skrzyżowania z drogą publiczną nr 765 do budynku mieszkalnego osady leśnej leśniczówki Wiśniówka.

Opis stanu istniejącego:

- droga przebiega w terenie leśnym niezabudowanym,
- droga leśna zwyczajowo wykorzystywana dla ruchu mieszkańców osady oraz kontrahentów do kancelarii leśnictwa.

Opis projektowanych rozwiązań:

Założeniem do wykonania projektu organizacji ruchu na przedmiotowej drodze leśnej jest sprostanie wymogom Zarządzenia nr 36 Dyrektora Generalnego Lasów Państwowych z dnia 28 maja 2021 r. w sprawie wytycznych dotyczących korzystania z dróg leśnych, a także ich oznakowania i udostępniania dla ruchu pojazdami silnikowymi, zaprzęgowymi i motorowerami (zn. ZI.771.44.2021). Organizacja ruchu na udostępnionej drodze leśnej na odcinku 1400 m polegać będzie na jej trwałym

oznakowaniu tablicami informacyjnymi i znakami drogowymi. Ponadto korzystający z drogi leśnej udostępnionej do ruchu publicznego są zobowiązani do zapoznania się z obowiązującymi zasadami korzystania z tej drogi opisanymi w Regulaminie udostępnienia drogi leśnej, który jest dostępny na stronie Nadleśnictwa.

Opis występujących zagrożeń i utrudnień:

Droga w chwili obecnej jest w dobrym stanie technicznym. Na całej długości ww. droga jest przejezdna. W związku z usytuowaniem drogi w kompleksie leśnym, istnieje zagrożenie wtargnięcia na ww. drogi zwierzyny leśnej.

Droga jest drogą o jezdni z jednym pasem ruchu, mogą występować utrudnienia związane z wymijaniem się pojazdów. Droga leśna służy przede wszystkim realizacji celów gospodarki leśnej, co stwarza potencjalne zagrożenia w postaci:

- możliwości spotkania na drodze pojazdów transportujących surowiec drzewny,
- pojazdów ładujących surowiec drzewny,
- czasowe składowanie surowca drzewnego w bezpośrednim sąsiedztwie drogi leśnej,
- w trakcie oraz bezpośrednio po wystąpieniu niekorzystnych warunków atmosferycznych takich jak np.: silny wiatr, okiść, intensywne opady śniegu mogą na drodze występować obłamane konary, gałęzie oraz powalone drzewa,
- po opadach deszczu lub śniegu oraz przy ujemnych temperaturach może wystąpić mniejsza przyczepność do podłoża – śliska jezdnia.

Sposób umieszczenia znaków:

Wszystkie znaki pionowe i poziome należy rozmieszczać zgodnie z planem sytuacyjnym. Znaki należy umieszczać na wysokości dolnej krawędzi znaku min. 1,50 m ponad poziomem terenu w odległości min. 0,5 m od krawędzi jezdni, na krawędzi pobocza lub poza nim.

Oznakowanie pionowe -

Jako oznaczenie drogi leśnej udostępnionej do ruchu publicznego na połączeniu z drogą publiczną projektuje się ustawienie wewnętrznego znaku TL-2 z odpowiednio oznaczonym kierunkiem docelowym drogi leśnej. Tablica jest umieszczona z prawej strony jezdni w odległości około 20 m od granicy drogi publicznej.

Dodatkowo na oddzielnym słupku ustawionym w odległości 5 m za znakiem TL-2 projektuje się ustawienie znaku B-33 (ograniczenie prędkości do 30 km/h) wraz z umieszczonym poniżej znakiem D-52 (Strefa ruchu) oraz znakiem D-53 (koniec strefy ruchu) z drugiej strony słupka.

Oznakowanie poziome:

W związku z udostępnieniem dróg leśnych do użytkowania publicznego nie wprowadza się na niej żadnego oznakowania poziomego.

Urządzenia bezpieczeństwa ruchu:

W związku z wprowadzoną organizacją ruchu nie umieszcza się na przedmiotowych drogach urządzeń bezpieczeństwa ruchu.

Wymagania dotyczące znaków pionowych:

- Wielkość znaków – zgodna z obowiązującymi przepisami.
 - Słupki znaków należy trwale zakotwiczyć w gruncie zapewniając ich stabilność.
- Przewidywany termin wprowadzenia przedmiotowej organizacji ruchu:

Przedmiotową organizację ruchu planuje się wprowadzić w miesiącu listopadzie 2022 roku.

Spis załączonych rysunków:

- Plan orientacyjny w skali 1:10000
- Plan sytuacyjny w skali 1:1000

Zestawienie znaków i tablic:

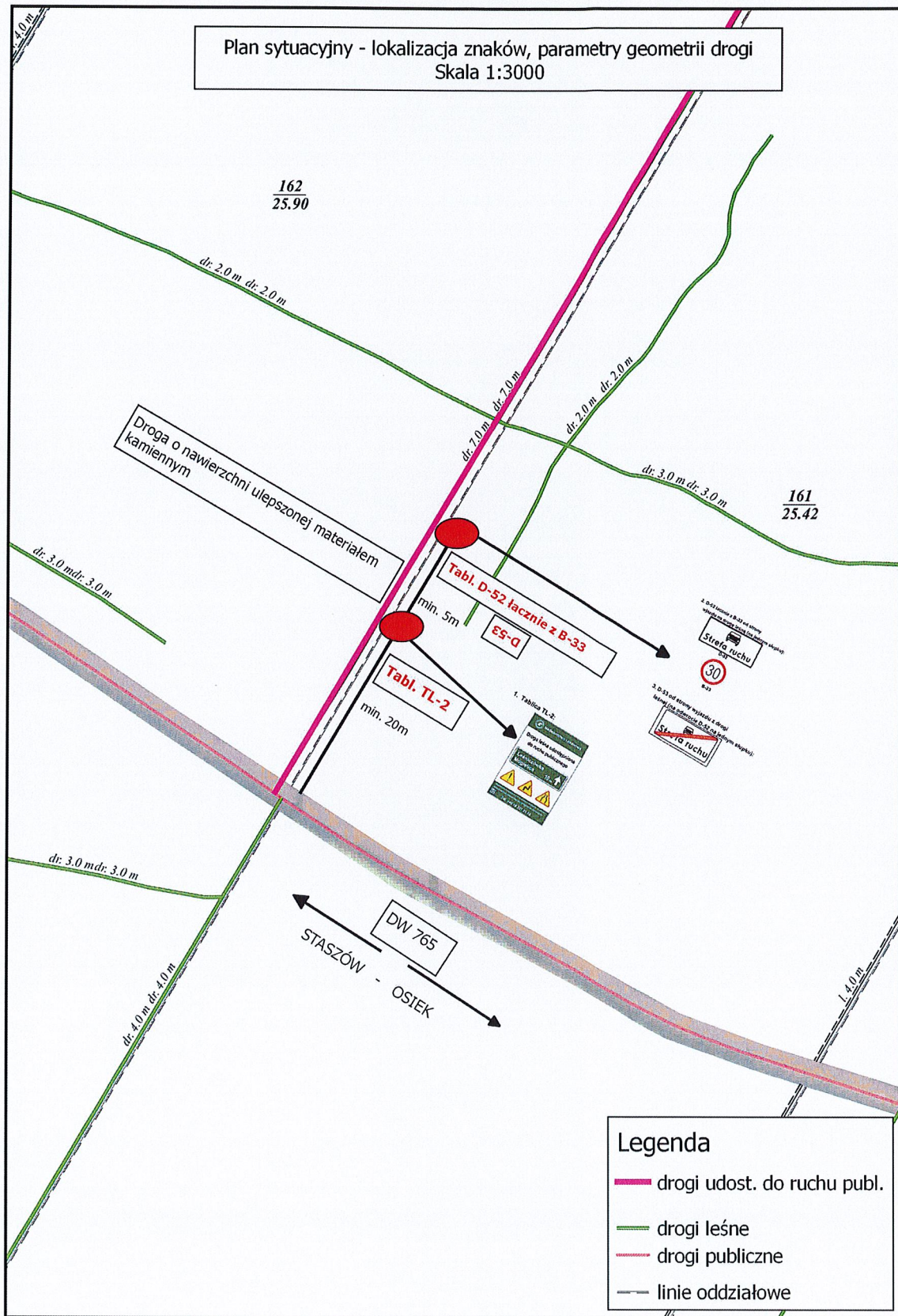
- Znak TL-2 - 1 szt.
- Znak B-33 - 1 szt.
- Znak D-52 –1 szt.
- Znak D-53 - 1 szt.

Osoba odpowiedzialna za wyniesienie oznakowania w terenie i jego utrzymanie:
Sekretarz Nadleśnictwa Staszów

Plan orientacyjny



Plan sytuacyjny – lokalizacja znaków



Uwagi końcowe:

- na drogach leśnych udostępnionych do ruchu publicznego mają zastosowanie przepisy ustawy z dnia 20 czerwca 1997 roku Prawo o ruchu drogowym,
- strefa ruchu – oznacza obszar wyznaczony na drodze wewnętrznej, w którym obowiązują wszystkie przepisy drogowe, jak na drodze publicznej. Dlatego zarządca drogi ustanawiając strefę ruchu, jednocześnie informuje o konieczności stosowania się do tych przepisów.
- znak informacyjny D-53 ustawiony przed wjazdem na drogę publiczną oznacza jednocześnie konieczność ustąpienia pierwszeństwa innym pojazdom lub uczestnikom ruchu na tej drodze.
- na wszystkich drogach leśnych obowiązuje ograniczenie prędkości do 30 km/h (o ile znaki drogowe nie stanowią inaczej),
- na drogach leśnych obowiązuje: zakaz wyprzedzania, używania sygnałów dźwiękowych, oraz zakaz zatrzymywania z wyjątkiem miejsc oznakowanych,
- w odniesieniu do dróg krzyżujących się, kierujący pojazdem jest obowiązany zachować szczególną ostrożność, w miejscach tych obowiązują zasady kolejności przejazdu jak na skrzyżowaniu równorzędnym, o ile zastosowane znaki drogowe nie wskazują inaczej,
- podczas korzystania z dróg leśnych i konieczności zatrzymania pojazdu (np. awaria pojazdu) pojazd należy pozostawić w taki sposób, aby nie utrudniał poruszania się po drodze leśnej oraz nie stwarzał zagrożenia dla innych użytkowników.

Autor opracowania: Lidia Stachurska

Stała organizacja ruchu na drodze leśnej nr 145 wg DSD Nadleśnictwo Staszów, Leśnictwo Sichów

Branża:
drogowa – stała organizacja ruchu

Zarządca:
Nadleśnictwo Staszów, ul. Ogłędowska 4, 28-200 Staszów

Lokalizacja:
Województwo Świętokrzyskie, powiat Staszowski, gmina Rytwiany,
obręb ewidencyjny Święcica, dz. ewid. 1369

Data opracowania:
październik 2022 r.

Autor opracowania:
Lidia Stachurska

SEKRETARZ

Lidia Stachurska

03.10.2022

Zatwierdzam

NADLEŚNICZY
mgr inż. Adam Lubera

Podstawa opracowania:

- 1) Inwentaryzacja stanu istniejącego w terenie,
- 2) Zarządzenie nr 43/2022 Nadleśniczego Nadleśnictwa Staszów z dnia 3.10.2022 roku w sprawie udostępnienia dróg leśnych na terenie Nadleśnictwa Staszów dla ruchu pojazdami silnikowymi, zaprzęgowymi i motorowerami
- 3) Zarządzenie nr 36 Dyrektora Generalnego Lasów Państwowych z dnia 28 maja 2021 r. w sprawie wytycznych dotyczących korzystania z dróg leśnych, a także ich oznakowania i udostępniania dla ruchu pojazdami silnikowymi, zaprzęgowymi i motorowerami (zn.ZI.771.44.2021),
- 4) Ustawa o lasach z dnia 28 września 1991 r.
- 5) Prawo o ruchu drogowym z dnia 20 czerwca 1997 r.
- 6) Rozporządzenie Ministrów Infrastruktury oraz Spraw Wewnętrznych i Administracji z dnia 31 lipca 2002 r. w sprawie znaków i sygnałów drogowych.
- 7) Rozporządzenie Ministra Infrastruktury z dnia 3 lipca 2003 r. w sprawie szczegółowych warunków technicznych dla znaków i sygnałów drogowych oraz urządzeń bezpieczeństwa ruchu drogowego i warunków ich umieszczania na drogach.
- 8) Rozporządzenie Ministra Infrastruktury z dnia 23 września 2003 r. w sprawie szczegółowych warunków zarządzania ruchem na drogach oraz wykonywania nadzoru nad tym zarządzaniem.
- 9) Rozdział 7.8 Księgi Identyfikacji wizualnej Polskiego Gospodarstwa Leśnego Lasy Państwowe.

Zakres i cel opracowania:

Zakres opracowania dotyczy drogi leśnej udostępnionej do ruchu publicznego o długości 850 m, położonej w Nadleśnictwie Staszów, Leśnictwo Sichów.

Celem niniejszego opracowania jest przygotowanie projektu stałej organizacji ruchu dla drogi leśnej nr 145 wg DSD zlokalizowanych w obr. ewid. Świącica, gm. Rytwiany, powiat Staszowski, województwo Świętokrzyskie, dz. ewid. nr. 1369.

Charakterystykę drogi:

- droga leśna o nawierzchni gruntowej ulepszonej odcinkowo materiałem kamiennym,
- szerokość istniejącej drogi zmienna 3,5 m – 5,0 m,
- droga leśna usytuowana w kompleksie leśnym leśnictw Sichów i łączy się z drogami publicznymi nr 0836T/1 i 371024T

Opis stanu istniejącego:

- przy skrzyżowaniu z drogą powiatową, po obydwu stronach drogi zlokalizowane jest kilka nieruchomości mieszkalnych, na pozostałym odcinku droga przebiega w terenie leśnym niezabudowanym,
- droga leśna zwyczajowo wykorzystywana do ruchu mieszkańców posiadłości położonej Grobla 1.

Opis projektowanych rozwiązań:

Założeniem do wykonania projektu organizacji ruchu na przedmiotowej drodze leśnej jest sprostanie wymogom Zarządzenia nr 36 Dyrektora Generalnego Lasów Państwowych z dnia 28 maja 2021 r. w sprawie wytycznych dotyczących korzystania z dróg leśnych, a także ich oznakowania i udostępniania dla ruchu pojazdami silnikowymi, zaprzęgowymi i motorowerami (zn. ZI.771.44.2021). Organizacja ruchu

na udostępnionej drodze leśnej na odcinku 3000 m polegać będzie na jej trwałym oznakowaniu tablicami informacyjnymi i znakami drogowymi. Ponadto korzystający z drogi leśnej udostępnionej do ruchu publicznego są zobowiązani do zapoznania się z obowiązującymi zasadami korzystania z tej drogi opisanymi w Regulaminie udostępnienia drogi leśnej, który jest dostępny na stronie Nadleśnictwa.

Opis występujących zagrożeń i utrudnień:

Droga w chwili obecnej jest w średnim stanie technicznym, występują ubytki i koleiny. Na całej długości ww. droga jest przejezdna. W związku z usytuowaniem drogi w kompleksie leśnym, istnieje zagrożenie wtargnięcia na ww. drogi zwierzyny leśnej.

Droga jest drogą o jezdni z jednym pasem ruchu, mogą występować utrudnienia związane z wymijaniem się pojazdów. Droga leśna służy przede wszystkim realizacji celów gospodarki leśnej, co stwarza potencjalne zagrożenia w postaci:

- możliwości spotkania na drodze pojazdów transportujących surowiec drzewny,
- pojazdów ładujących surowiec drzewny,
- czasowe składowanie surowca drzewnego w bezpośrednim sąsiedztwie drogi leśnej,
- w trakcie oraz bezpośrednio po wystąpieniu niekorzystnych warunków atmosferycznych takich jak np.: silny wiatr, okiść, intensywne opady śniegu mogą na drodze występować obłamane konary, gałęzie oraz powalone drzewa,
- po opadach deszczu lub śniegu oraz przy ujemnych temperaturach może wystąpić mniejsza przyczepność do podłoża – śliska jezdnia.

Sposób umieszczenia znaków:

Wszystkie znaki pionowe i poziome należy rozmieszczać zgodnie z planem sytuacyjnym. Znaki należy umieszczać na wysokości dolnej krawędzi znaku min. 1,50 m ponad poziomem terenu w odległości min. 0,5 m od krawędzi jezdni, na krawędzi pobocza lub poza nim.

Oznakowanie pionowe -

Jako oznaczenie drogi leśnej udostępnionej do ruchu publicznego na obydwu stron drogi tj na połączeniu z drogą publiczną oraz na końcu odcinka drogi projektowanej do udostępnienia do ruchu projektuje się ustawienie wewnętrznego znaku TL-2 z odpowiednio oznaczonym kierunkiem docelowym drogi leśnej. Tablica jest umieszczona z prawej strony jezdni w odległości około 20 m od granicy drogi publicznej oraz z prawej strony drogi udostępnionej do ruchu w miejscu położenia osady mieszkalnej. Dodatkowo na oddzielnym słupku ustawionym w odległości 5 m za znakiem TL-2 projektuje się ustawienie znaku B-33 (ograniczenie prędkości do 30 km/h) wraz z umieszczonym poniżej znakiem D-52 (Strefa ruchu) oraz znakiem D-53 (koniec strefy ruchu) z drugiej strony słupka.

Ponadto planuje się umieszczenie znaku TL-1 na drodze w miejscu gdzie jej udostępnienie się kończy.

Oznakowanie poziome:

W związku z udostępnieniem dróg leśnych do użytkowania publicznego nie wprowadza się na niej żadnego oznakowania poziomego.

Urządzenia bezpieczeństwa ruchu –

W związku z wprowadzoną organizacją ruchu nie umieszcza się na przedmiotowych drogach urządzeń bezpieczeństwa ruchu.

Wymagania dotyczące znaków pionowych:

- Wielkość znaków – zgodna z obowiązującymi przepisami.
 - Słupki znaków należy trwale zakotwiczyć w gruncie zapewniając ich stabilność.
- Przewidywany termin wprowadzenia przedmiotowej organizacji ruchu:
Przedmiotową organizację ruchu planuje się wprowadzić w miesiącu listopadzie 2022 roku.

Spis załączonych rysunków:

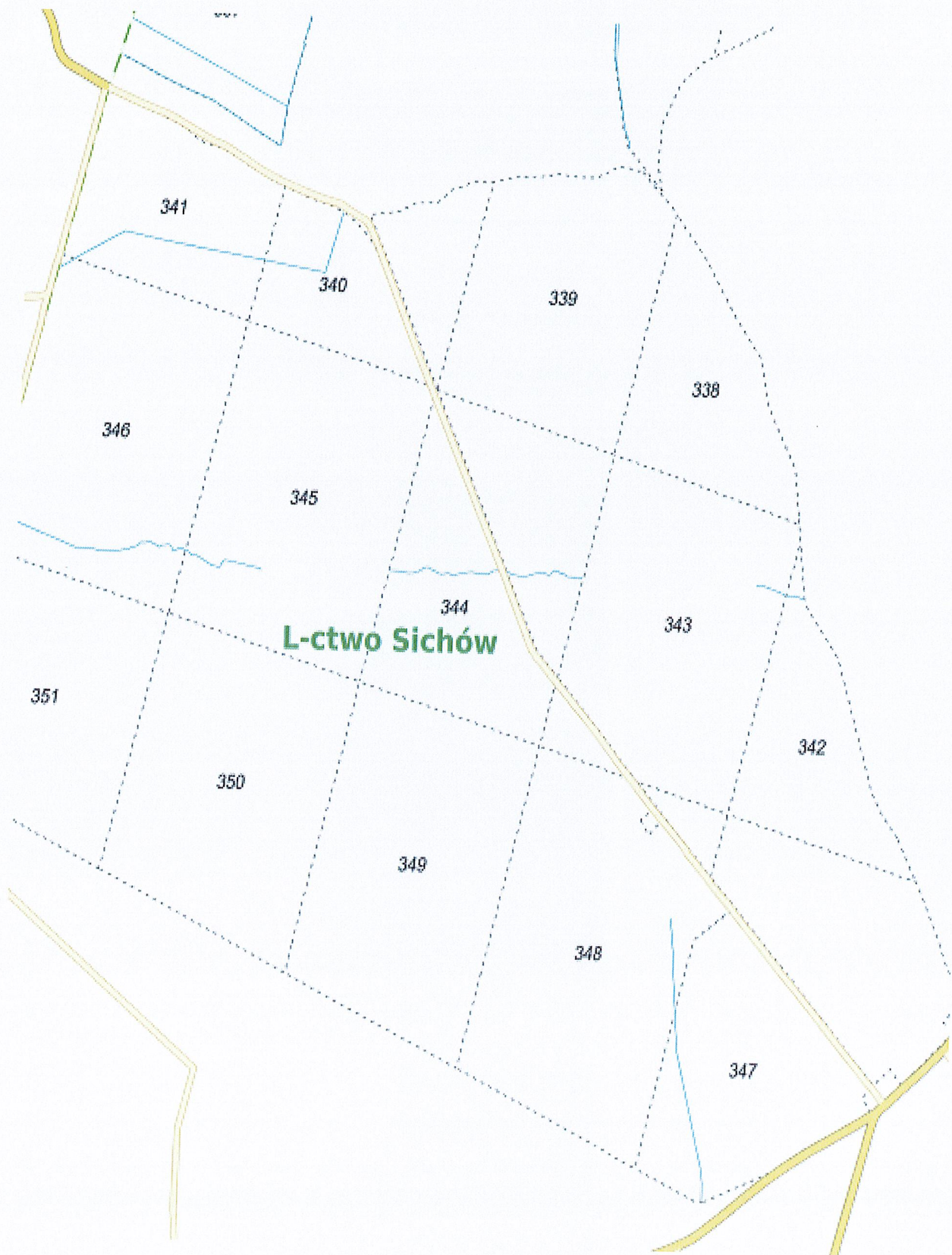
- Plan orientacyjny
- Plan sytuacyjny

Zestawienie znaków i tablic:

- Znak TL-2 - 2 szt.
- Znak B-33 - 2 szt.
- Znak D-52 - 2 szt.
- Znak D-53 - 2 szt.

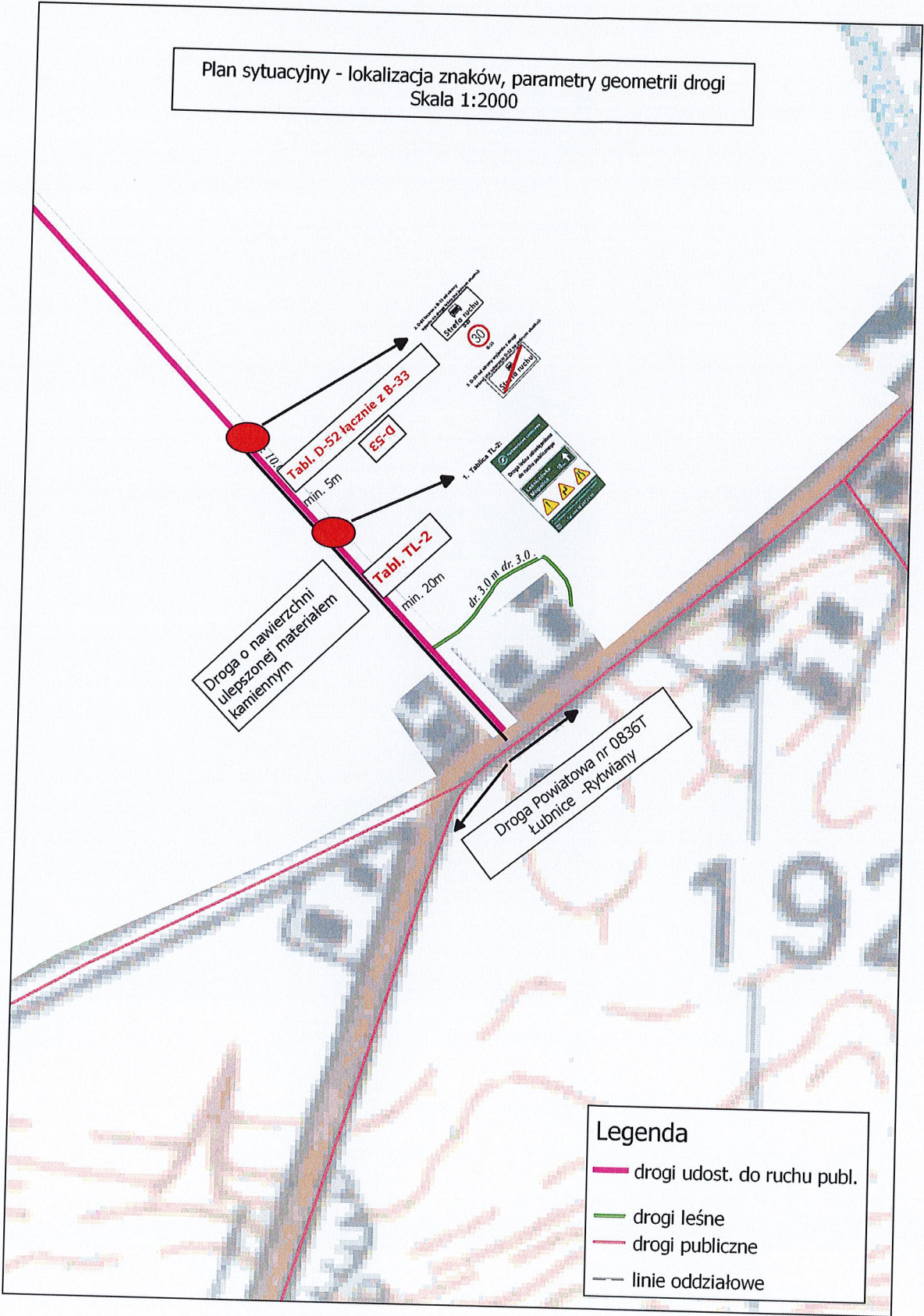
Osoba odpowiedzialna za wyniesienie oznakowania w terenie i jego utrzymanie:
Sekretarz Nadleśnictwa Staszów

Plan orientacyjny



Plan sytuacyjny – lokalizacja znaków

Plan sytuacyjny - lokalizacja znaków, parametry geometrii drogi
Skala 1:2000



Plan sytuacyjny - lokalizacja znaków, parametry geometrii drogi
Skala 1:4000

MÓWKA

195,6

Droga gminna

Droga o nawierzchni ulepszonej materiałem kamiennym



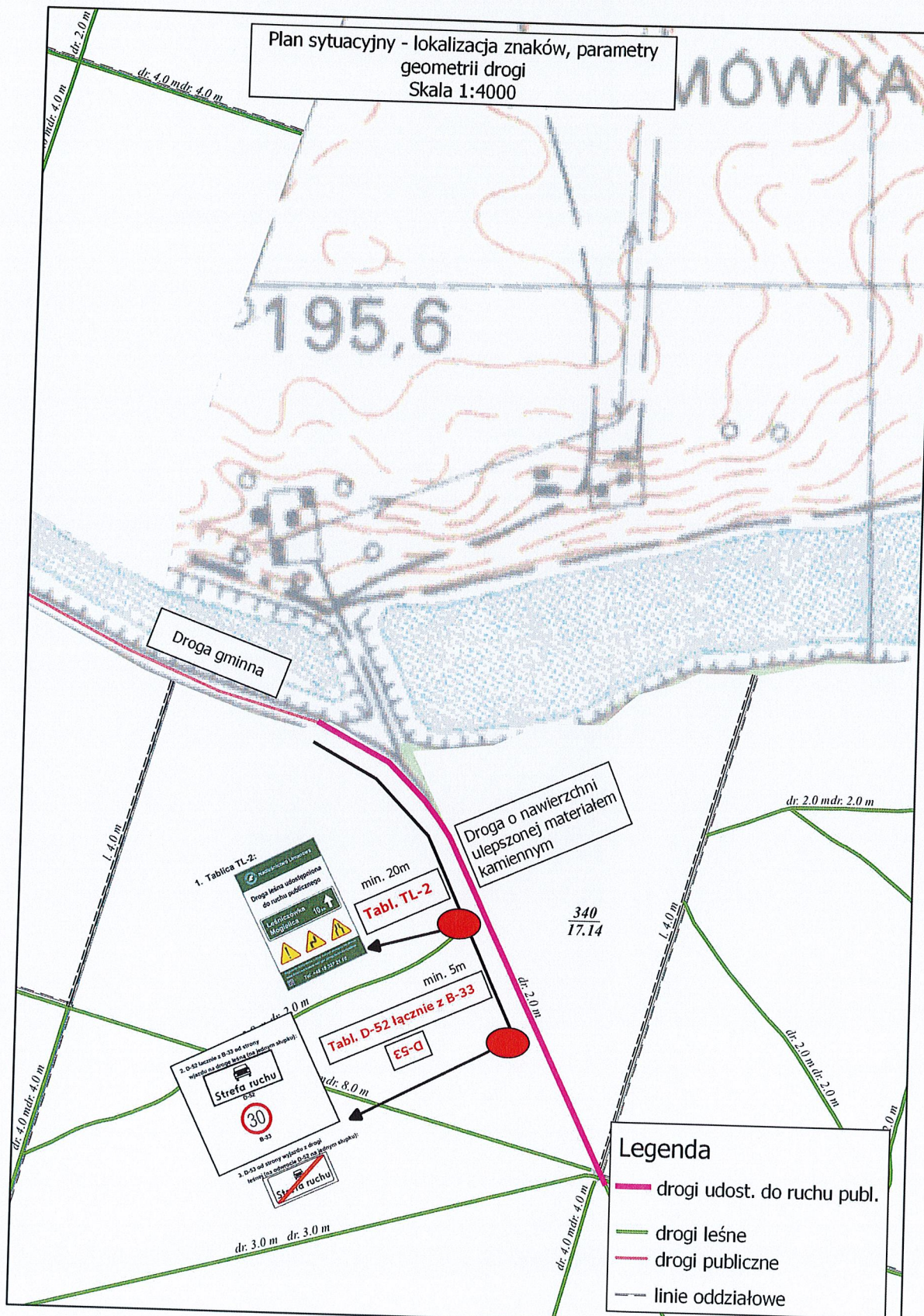
Tabl. TL-2

Tabl. D-52 łącznie z B-33

ES-D



- Legenda
- drogi udost. do ruchu publ.
 - drogi leśne
 - drogi publiczne
 - linie oddziałowe



Uwagi końcowe:

- na drogach leśnych udostępnionych do ruchu publicznego mają zastosowanie przepisy ustawy z dnia 20 czerwca 1997 roku Prawo o ruchu drogowym,
- strefa ruchu – oznacza obszar wyznaczony na drodze wewnętrznej, w którym obowiązują wszystkie przepisy drogowe, jak na drodze publicznej. Dlatego zarządca drogi ustanawiając strefę ruchu, jednocześnie informuje o konieczności stosowania się do tych przepisów.
- znak informacyjny D-53 ustawiony przed wjazdem na drogę publiczną oznacza jednocześnie konieczność ustąpienia pierwszeństwa innym pojazdom lub uczestnikom ruchu na tej drodze.
- na wszystkich drogach leśnych obowiązuje ograniczenie prędkości do 30 km/h (o ile znaki drogowe nie stanowią inaczej),
- na drogach leśnych obowiązuje: zakaz wyprzedzania, używania sygnałów dźwiękowych, oraz zakaz zatrzymywania z wyjątkiem miejsc oznakowanych,
- w odniesieniu do dróg krzyżujących się, kierujący pojazdem jest obowiązany zachować szczególną ostrożność, w miejscach tych obowiązują zasady kolejności przejazdu jak na skrzyżowaniu równorzędnym, o ile zastosowane znaki drogowe nie wskazują inaczej,
- podczas korzystania z dróg leśnych i konieczności zatrzymania pojazdu (np. awaria pojazdu) pojazd należy pozostawić w taki sposób, aby nie utrudniał poruszania się po drodze leśnej oraz nie stwarzał zagrożenia dla innych użytkowników.

Autor opracowania: Lidia Stachurska